

ONE NAGAO PROJECT JOURNAL



「ONE NAGAO」一つの長尾福祉会。
事業や拠点の枠を超えて、
組織の未来を考え、つくる。
新しいプロジェクトがはじまります！



ONE NAGAO PROJECT

これからの5年、10年、さらにその先。社会福祉法人長尾福祉会は、どういう組織、
どういう存在になっていくのでしょうか？ 皆さんは、どんな未来を思い描きますか？

毎日続く業務が、誰かの明日へつながっている。

そんな素敵な、大切な仕事を、ともに悩み、ともに笑い、続けていく。

今までも、これからも、私たちの毎日は、単調なようで実はとても尊い積み重ねです。

法人設立から20年を迎えた今、改めて理念や方針について振り返ります。

想いや願い、時には悩みを分かち合う機会をつくります。

長尾福祉会のこれからの担うみんなが未来を描いていけるように。

長尾福祉会に集うみんなの「大切な想い」をリレーしていけるように。

立場も、事業も、拠点も。さまざまな垣根を超えて、法人一体となり、
1人ひとりが、この法人の未来を考え、描き、いっしょになって実現していくための
プロジェクト「ONE NAGAO PROJECT」をスタートします。

MESSAGE

「いっぱい笑って、いっぱい泣いた日々がいつか大切な宝物になる」

皆さん、日頃の勤務お疲れ様です。

長尾福祉会での毎日は、誰かの暮らしを大切にすることで、自分の暮らしを大切にすることができる、とても
楽しい、素敵な仕事だと思っています。

だけど、毎日のシゴトの中で、ついつい忘れてしまうこと。この仕事、何のため、誰のために？ どういう
気持ちで、この仕事を選んだのか、なぜこの法人で勤めてみようと思ったか、楽しかったこと、苦しかったこと、
嬉しかったこと。

そんな毎日に疲れ、しんどい時に、支えてもらった仲間もいる。いろんな事情で、別の道を選んだ仲間もいる。
でもやっぱり、この仕事は面白い！ そう言い続けられるように、これからも仲間を増やし続けるために、生まれて
20年目を迎えるこの法人を、これからの世代を担う人たちに胸を張って紹介できるものをつくりたいと思いました。

来年の春に向かって、毎日、少しずつプロジェクトは進行しています。この法人の自慢の一つが人材の優秀
さと、多様性だと思っています。このプロジェクトでは、事業や所属に関係なくお力を発揮していただくことが
あると思います。その時は、どうぞよろしくをお願いします。

パセオやがみ 施設長 原 祐介





PROJECT SCHEDULE



START!



2018.09 ①
PROJECT JOURNAL vol.1
プロジェクトキックオフ号

①

②

2018.09
TOP座談会



荒川理事長、田部井副理事長、勝田事務局長、山本保育事業部長、長嶋障害福祉事業部長による座談会を開催。法人設立、理念に込めた想い、目指したことなどを語っていただきます。



2018.10 ③
PROJECT JOURNAL vol.2
TOP座談会レポート号

③



2018.10/11 ④
次世代リーダーワークショップ

例えば、2025年。長尾福祉会はどうありたいのか？その理想に向かっていくために、まず目指すべき姿（CONCEPTと呼びます）は？次世代のリーダーたちを中心に、組織の未来を考え、描き、言葉にするワークショップです。

④

⑤

2018.12
PROJECT JOURNAL vol.3
次世代リーダーワークショップレポート号



⑥

2018.12/2019.01
アクション発想ワークショップ

CONCEPTを実現するために、具体的にはどんなことをしたらいいだろう？事業や勤務地の枠を超えて、みんなで意見や考え、想いを話しあい、実際のアクションを導き出すワークショップです。

法人パンフレット制作

ワークショップの内容をもとに、法人全体のパンフレットを制作していきます。



⑦

2019.02
PROJECT JOURNAL vol.4
アクション発想ワークショップレポート号



⑧
アクションの実施



※ 現時点でのおおよそのスケジュールです。詳細日程等は、別途お知らせいたします。
※ ワークショップ等への参加メンバーも、別途お知らせいたします。

WATCH!

あらためて
見る!



社会福祉法人 長尾福祉会

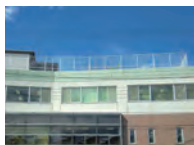
事業所が離れていると、ふだんはなかなか会えないけれど、

みんなで一つの長尾福祉会。川崎市内に**12**施設、約**500**名の利用者さんと子どもたちがいて、**233**名の職員(すべての雇用形態)が働く法人全体のこと、もう一度ちょっと見てみましょう。

2 障がい部門

長尾けやきの里

開所：1999年
利用者さん：52名
職員：40名



3 障がい部門

しらはた

開所：2003年
利用者さん：47名
職員：35名



4 障がい部門

ファームランド ながお

開所：2011年
利用者さん：18名
職員：13名



5 障がい部門

セルプきたかせ

開所：2007年
利用者さん：74名
職員：29名



Q

職員^{*}の平均年齢が
1番低いのは?

A. あんてろーぶ
たじま／フォルテの

32歳



Q

男性職員^{*}の割合が
1番多いのは?

A. ファームランド
ながおの

約70%

6 障がい部門

パセオやがみ

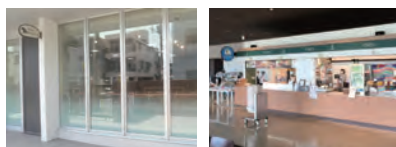
開所：2012年
利用者さん：33名
職員：18名



7 障がい部門

あんてろーぶ たじま／フォルテ

開所：たじま2014年／フォルテ2013年
利用者さん：17名
職員：11名



8 障がい部門

グリーンヒルズ

開所：2002年
利用者さん：13名
職員：11名



9 障がい部門

地域相談支援 センターれもん

開所：2013年 職員：3名



10 障がい部門

地域相談支援 センターりぼん

開所：2013年 職員：3名



1

法人本部事務局

開所：1999年
職員：7名



Q

1番距離が
離れているのは?

A. しらはたと
フォルテの

約20km

※正規職員のみで計算

NEXT!

vol.

2

長尾福祉会はなぜ生まれてきたのか?

設立時の構想は? 想いは? そして、

長尾福祉会のこれからへの期待とは?

トップ座談会レポートをお届け。



えうご期待!